

التمرين الثاني:

يمتاز المبيض بنشاط دوري يؤثر بدوره على نشاط الرحم.
1- سجلت امرأة متزوجة تبلغ من العمر 30 سنة أيام حيضها في الزرنامة المبيّنة بالوثيقة عدد 3.

شهر جوان				شهر ماي				شهر أفريل				اليوم	
26	19	12	5	29	22	15	8	1	24	17	10	3	الأحد
27	20	13	6	30	23	16	9	2	25	18	11	4	الاثنين
28	21	14	7	31	24	17	10	3	26	19	12	5	الثلاثاء
29	22	15	8	1	25	18	11	4	27	20	13	6	الأربعاء
30	23	16	9	2	26	19	12	5	28	21	14	7	الخميس
	24	17	10	3	27	20	13	6	29	22	15	8	الجمعة
	25	18	11	4	28	21	14	7	30	23	16	9	السبت

وثيقة 3 يوم حيض



أحدّد من خلال المعطيات الواردة بالوثيقة عدد 3.

- مدة الدورة الجنسية خلال شهر ماي: **26 يوم**.....
- التعليل: تكون الدورة بداية من اليوم الأول للحيض الموافق لـ **2 ماي**. { حسب الوثيقة } الى اليوم الذي سبق الحيض الموالي الموافق لـ **27 ماي**.
- تاريخ الإباضة خلال شهر ماي: **يوم 13 ماي**.....
- التعليل: يكون يوم الإباضة **14 يوما قبل بداية الحيض الموالي**.....
- التاريخ المتوقع لظهور الحيض خلال شهر جوان عند الدورة الجنسية منتظمة لدى هذه المرأة: **يوم 23 جوان**.....

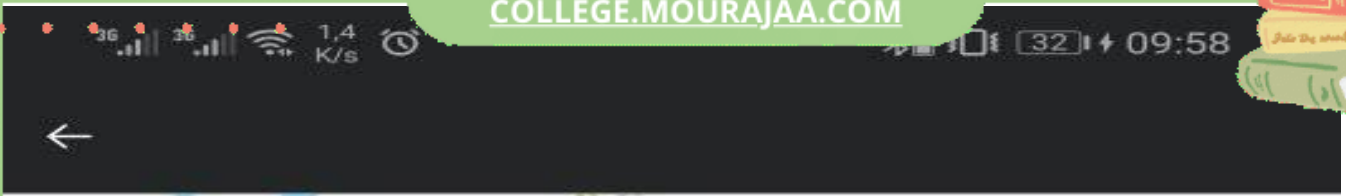
4



ب- اقترح فرضيتين وجيهتين تبيّران غياب الحيض لدى هذه المرأة خلال شهر جوان.

- حدوث حمل.
 - بلوغ سن ما بعد الخصوية مبكرا.
- 2- تبيّن الوثيقة عدد 4 رسوما مبسطة لجملة التغيرات التي تطرأ على بنية





الظاهري

5



لتبئين التغيرات التي تطرأ على الرحم خلال أحد الأشهر الثلاثة المذكورة أجريت عدة قياسات على سمك بطانة الرحم كما هو مبين بالجدول التالي.

أيام الشهر	1	3	5	7	9	11	13	15	17	19	21	23	25	27	29
سمك بطانة الرحم (مم)	4	4,5	5	5,2	5,5	5,7	5,9	6	6,2	6,4	6,6	6,8	7	7,2	7,4

ج-حلل المعطيات الواردة بالجدول.

ازداد سمك بطانة الرحم من اليوم الأول الى اليوم 29 من الشهر حيث نما... من 4 مم الى 7,4 مم.

د-بالاعتماد على معطيات الوثيقتين 3 و 4 و على اجابتك السابقة حدد الشهر الذي أخذت فيه هذه القياسات هو شهر جوان و ذلك لغياب الحيض حسب الوثيقة 3 و لحدوث الاباضة في شهر جوان حسب الوثيقة 4



كريمة الظاهري

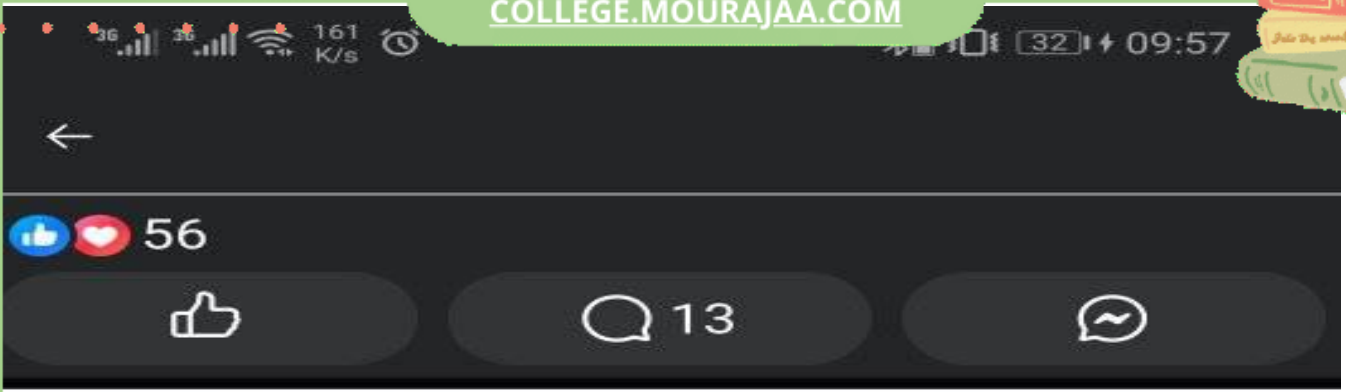
ه-استنتج الحالة الفيزيولوجية للمرأة خلال هذا الشهر... هذه المرأة حامل.

3-بالاعتماد على المعلومات السابقة و على مكتسباتك حزر فقرة تفسر فيها العلاقة الوظيفية بين المبيض و الرحم خلال شهر جوان.

خلال الطور الجريبي لشهر جوان ينمو جريب فتي و يتحول الى جريب ناضج الذي يتفجر و يعرف هذا الحدث بالاباضة. يتزامن نمو الجريب مع تطور بطانة الرحم و ظهور عدد البويبة خلال طور ما بعد الحيض. اثر الاباضة يتكون جسم اصفر خلال الطور اللوتيني و يتزامن ذلك مع تكون الشريك الرحمي خلال طور ما قبل الحيض. تتم كل هذه التطورات في مستوى بطانة الرحم تحت تاثير هرمونات جنسية انتوية يفرزها المبيض. يزداد سمك بطانة الرحم و لا تتهدم مما يساغذ على استمرار الحمل.

بالتوفيق





المستوى: تاسعة أساسي
فرض تألفي عدد 3 علوم الحياة والأرض
كريمة الظاهري

الجزء الأول:

التمرين الأول:

أتمم الفراغات في كل جملة بما يناسب من الإجابات المقترحة.

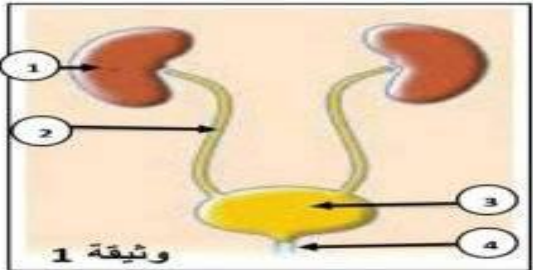
الإجابات المقترحة	الجملة	
-الانلقاح -نهاية الطور التوتري. -الفجار جريب تاضج.	1 تحزر الخلية الثنائية الانثوية عند المرأة اثر الفجار جريب تاضج	
-الخارجية للعضة. -الداخلية للتوتية. -لجدار عضلة الرحم. -وحدة تركيبية للكلية.	2 تتكون المشيمة انطلاقا من الطبقة الخلوية الخارجية للعضة	
-عناصر بروتينية أساسية في تكوين اليول النهائي-وحدة وظيفية للكلية.	3 تمثل الاثناييب البولية عناصر بروتينية أساسية في تكوين اليول النهائي	
-اثر دخول حيوان منوي. -قبل الايضاة. -في الرحم.	4 يكتمن نضج البويضة اثر دخول حيوان منوي	



تري

التمرين الثاني:

ثمّن الوثيقة عدد 1 رسما للجهاز البولي عند الانسان.
-أكتب البيانات المناسبة للأعضاء المرقمة من 1 الى 4.

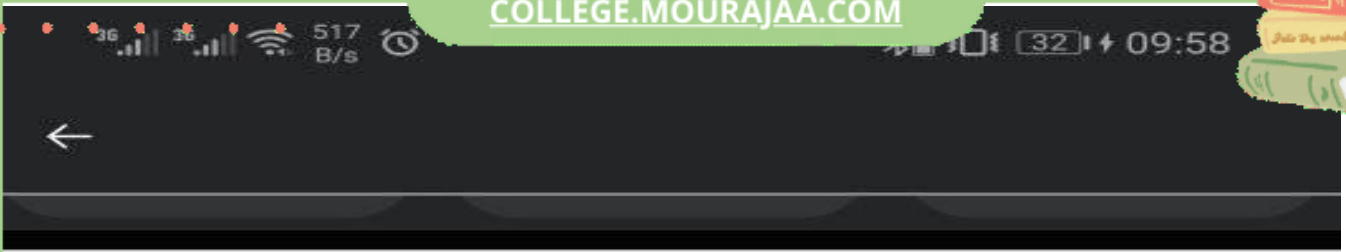


- 1..... **كلية**
 - 2..... **حالب**
 - 3..... **مثانة**
 - 4..... **اجليل**
- *أي من هذه الأعضاء يعتبر عضوا مشتركا بين الجهاز البولي والجهاز التناسلي عند الرجل؟
الاجليل



ب- أتمم فراغات الفقرة التالية بما يناسب من مصطلحات حسب مكتسياتك.
تتربك الكلية أساسا من **نيفرونات**.. التي تمثل الوحدات التركيبية والوظيفية لها. و تشمل كل وحدة منها على أنبوب بولي وكبيبة تحيط بها محفظة بومان أين يتم.....
تشيح البلازما فبتكة **اليول الأول**..... أما في مستوى الأنبوب البولي فتتف






ب- اقترح فرضيتين وجيهتين تُبَرِّران غياب الحيض لدى هذه المرأة خلال شهر جوان.

- حدوث حمل.

- بلوغ سن ما بعد الخصوية مبكراً.

2- ثبِّين الوثيقة عدد 4 رسوماً مبسطة لجملة التغيرات التي تطرأ على بنية المبيض لدى هذه المرأة خلال الأشهر الثلاثة.

جوان	ماي	أفريل	تغيرات بنية المبيض
			



أ- قارن التغيرات التي تحدث التي تحدث في مستوى المبيض خلال شهر أفريل بما يحدث خلال شهر ماي.

طيلة شهر أفريل لم يطرأ أي تطور للخريبات في مستوى المبيض { وجود جريبات فتية فقط}. بينما لاحظنا خلال شهر ماي وجود جريبات فتية في البداية ثم جريبات نابضجا انفجر بعد ذلك. فتحوّرت بويضة. ثم تكوّن الجسم الأصفر. اضمحل في نهاية الشهر.....

ب- بالاعتماد على معطيات الوثيقة عدد 3 و على اجابتك السابقة و مكتسباتك ، أذكر سببا وجيها يُبَرِّر غياب الاباضة خلال شهر أفريل.

تتناول هذه المرأة حيوباً لمنع الحمل.....

كريمة الظاهري

5



لتبِّين التغيرات التي تطرأ على الرحم خلال أحد الأشهر الثلاثة المذكورة أجرين عدّة قياسات على سمك بطانة الرحم كما هو مُبيّن بالجدول التالي.

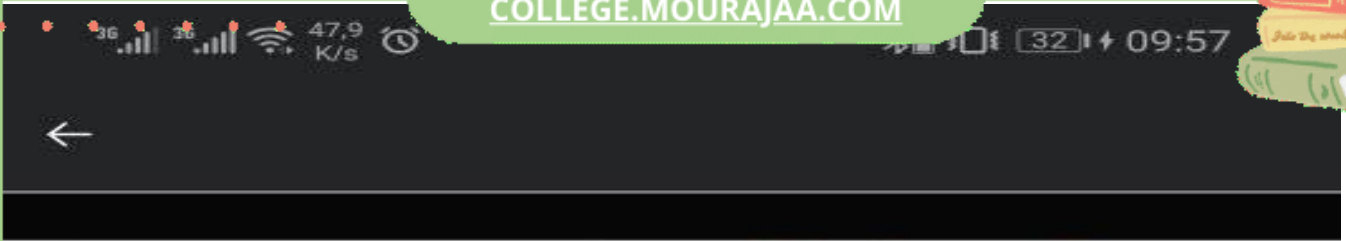
أيام الشهر	1	3	5	7	9	11	13	15	17	19	21	23	25	27	29
سمك بطانة الرحم (مم)	4	4,5	5	5,2	5,5	5,7	5,9	6	6,2	6,4	6,6	6,8	7	7,2	7,4

ج- حلّل المعطيات الواردة بالجدول.

ازداد سمك بطانة الرحم من اليوم الأول الى اليوم 29 من الشهر حيث نما.....

كريمة الظاهري





ب- أتمم فراغات الفقرة التالية بما يُناسب من مصطلحات حسب مكتسياتك.
تتربط الكلية أساساً من **نيفرونات**.. التي تمثل الوحدات التركيبية والوظيفية لها. و
تتضمن كل وحدة منها على أنبوب بولي وكبيبة تحيط بها محفظة بومان أين يتم.....
ترشيح البلازما فيتكوّن **البول الأولي**..... أمّا في مستوى الأنبوب البولي فتتم
إعادة امتصاص الماء والجليكوز والأملاح المعدنية وكذلك **إفراز** بعض المواد.....
كالشادر و..... **إخراج**..... بعض المواد السامة كالبولة.

ج- اعط النتيجة والاستنتاج المناسبين للتجربة التالية.
* استنصال كلتي أرنب.
- النتيجة: **عدم طرح البول**.. ثم **موت الحيوان**.
- الاستنتاج: **الكلية هي العضو المسؤول عن صنع البول**.
- الإخراج البولي ضرورة **حياتية**.

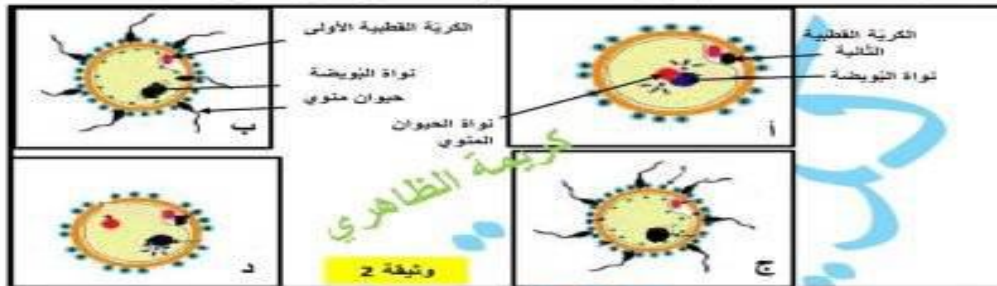
2



الجزء الثاني:

التمرين الأول:

تمثل الوثيقة عدد 2 أهم مراحل الإلقاح المفضي الى تكوّن البيضة عند المرأة.



1- رتب هذه المراحل حسب تسلسلها الزمني من 1 الى 4 باستعمال الحروف أ، ب، ج، د.
1.....ج.....2.....ب.....3.....د.....4.....أ.....



2- حدّد مكان حدوث الإلقاح.

يحدث الإلقاح الثلث العلوي لقناة البيض.

3- حدّد مصير البيضة داخل المسالك التناسلية الأنثوية.

أثر الإلقاح تخضع البيضة الى عدّة انقسامات متتالية و الانتقال من قناة البيض الى الرحم فتقسم الى خليتين في اليوم الأول من الإلقاح ثم الى أربع خلايا بعد مضي يومين من الإلقاح تتحوّل بعد ذلك الى توتية في اليوم الرابع بعد الإلقاح. ثمّ الى مضغة في اليوم السادس أمّا في اليوم السابع بعد الإلقاح تتغرس المضغة داخل بطانة الرحم ويسمى هذا الحدث بالتهشيش الذي يضمن مواصلة نمو الجنين وتطوره.

4- أذكر وسيلة تمنع حدث الإلقاح.

الواقي الذكري يمنع الإلقاح.

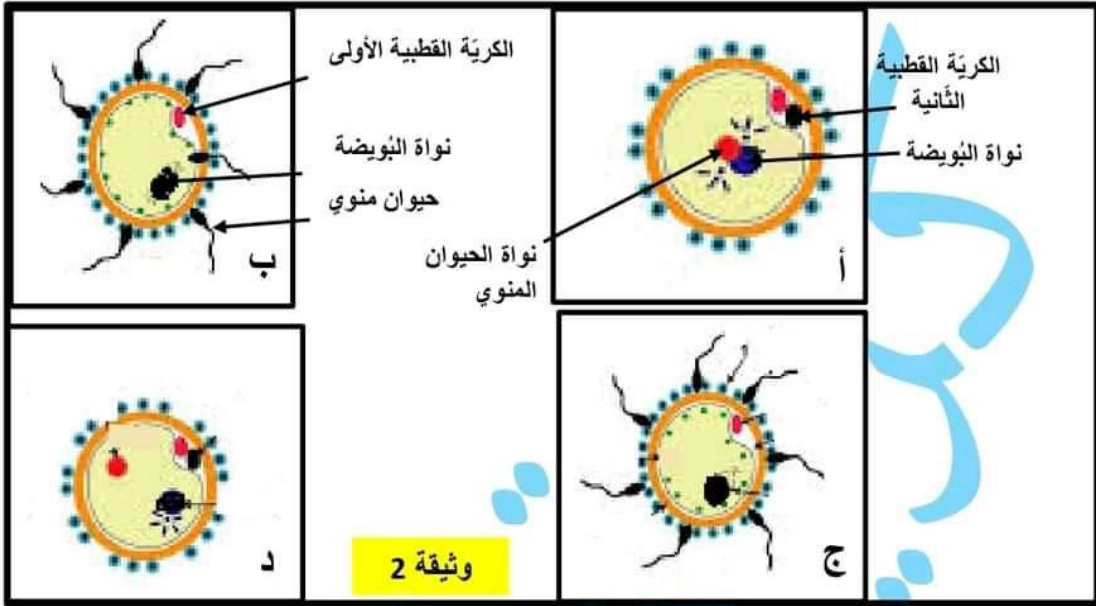




الجزء الثاني:

التمرين الأول:

تمثل الوثيقة عدد 2 أهم مراحل الالتحاق المُنفي الى تكوّن البيضة عند المرأة.



1- رتب هذه المراحل حسب تسلسلها الزمني من 1 الى 4 باستعمال الحروف أ, ب, ج, د

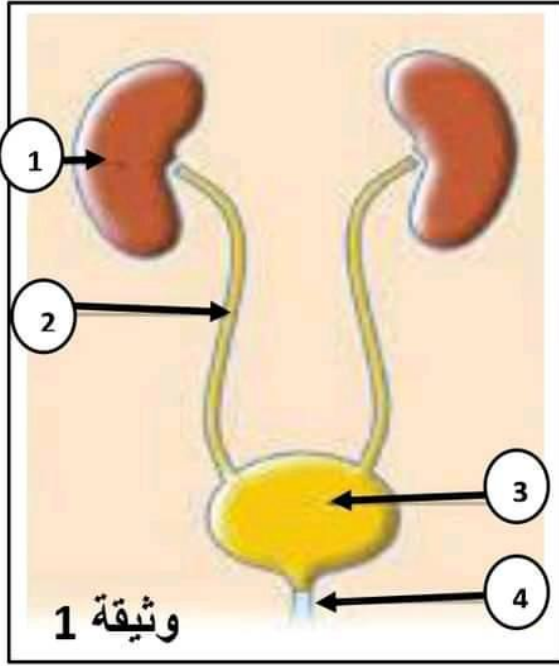
.....4.....3.....2.....1

2- حدّد مكان حدوث الالتحاق.

3- حدّد مصير البيضة داخل المسالك التناسلية الأنثوية.

4- أذكر وسيلة تمنع حدث الالتحاق.





- 1
- 2
- 3
- 4

*أي من هذه الأعضاء يعتبر عُضواً مشتركاً بين الجهاز البولي والجهاز التناسلي عند الرجل؟

-
-

ب- أتمم فراغات الفقرة التالية بما يُناسب من مصطلحات حسب مكتسباتك.
تتركب الكلية أساساً من التي تُمثّل الوحدات التركيبية والوظيفية لها. و
تشمل كلّ وحدة منها على أنبوب بولي وكبيبة تُحيطُ بها محفظة بومان أين يتمّ.....
..... البلازما فيتكوّن أمّا في مُستوى الأنبوب البولي فتتمّ
..... الماء والجليكوز والأملاح المعدنية وكذلك بعض المواد
كالنشادر و بعض المواد السامة كالبوله.

ج- اعط النتيجة والاستنتاج المناسبين للتجربة التالية.

*استنصال كلّيتي أرنب.

- النتيجة:

- الاستنتاج:





كريمة الظاهري

فرض تألّفي عدد 3
علوم الحياة والأرض

المستوى:
تاسعة أساسي

الجزء الأوّل:

التّمرين الأوّل:

أتمم الفراغات في كلّ جملة بما يُناسب من الإجابات المُقترحة.

الإجابات المُقترحة	الجُمَل	
-اللقاح -نهاية الطّور اللّوتيني. -انفجار جُريب ناضج.	تحرّر الخلية التّناسليّة الأنثويّة عند المرأة إثر.....	1
-الخارجيّة للمضغة. -الداخلية للتوتية. -لجدار عضلة الرّحم.	تتكوّن المشيمة انطلاقاً من الطبقة الخلويّة	2
-وحدة تركيبية للكلية. -عناصر بنيوية أساسية في تكوّن البول النهائي-وحدة وظيفيّة للكلية.	تمثّل الأنابيب البوليّة	3
-إثر دخول حيوان منوي. -قبل الإباضة. -في الرّحم.	يكتمل نُضج البويضة	4

التّمرين الثاني:

تمثّل الوثيقة عدد 1 رسماً للجهاز البولي عند الانسان.
أ-أكتب البيانات المُناسبة للأعضاء المُرقّمة من 1 الى 4.





من التغيرات التي تطرأ على الرَّحَم خلال أحد الأشهر الثلاثة المذكورة أُجريت عدّة قياسات على سُمك بطانة الرَّحَم كما هو مُبيّن بالجدول التّالي.

أَيّام الشّهر	1	3	5	7	9	11	13	15	17	19	21	23	25	27	29
سُمك بطانة الرَّحَم {مم}	4	4,5	5	5,2	5,5	5,7	5,9	6	6,2	6,4	6,6	6,8	7	7,2	7,4

ج- حلّ المعطيات الواردة بالجدول.

د- بالاعتماد على معطيات الوثيقتين 3 و 4 و على اجابتك السابقة حدّد الشّهر الذي أخذت فيه هذه القياسات.

هـ- استنتج الحالة الفيزيولوجية للمرأة خلال هذا الشّهر.

3- بالاعتماد على المعلومات السابقة و على مكتسباتك حرّر فقرة تُفسّر فيها العلاقة الوظيفيّة بين المبيض و الرَّحَم خلال شهر جوان.

بالتّوفيق





ب- اقترح فرضيتين وجيهتين تُبرّران غياب الحيض لدى هذه المرأة خلال شهر جوان.

2- تُبين الوثيقة عدد 4 رسوما مبسّطة لجملة التّغيرات التي تطرأ على بُنية المبيض لدى هذه المرأة خلال الأشهر الثلاثة.

جوان	ماي	أفريل	تغيرات بُنية المبيض

أ- قارن التّغيرات التي تحدث في مستوى المبيض خلال شهر أفريل بما يحدث خلال شهر ماي.

ب- بالاعتماد على معطيات الوثيقة عدد 3 و على اجابتك السابقة و مكتسباتك , أذكر سببا وجيها يُبرّر غياب الاباضة خلال شهر أفريل.





تمرين الثاني:

يمتاز المبيض بنشاط دوري يؤثر بدوره على نشاط الرحم.
1- سجّلت امرأة متزوجة تبلغ من العمر 30 سنة أيام حيضها في الرّزنامة المبيّنة بالوثيقة عدد 3.

شهر جوان					شهر ماي					شهر أفريل					اليوم
26	19	12	5		29	22	15	8	1	24	17	10	3		الأحد
27	20	13	6		30	23	16	9	2	25	18	11	4		الاثنين
28	21	14	7		31	24	17	10	3	26	19	12	5		الثلاثاء
29	22	15	8	1		25	18	11	4	27	20	13	6		الأربعاء
30	23	16	9	2		26	19	12	5	28	21	14	7		الخميس
	24	17	10	3		27	20	13	6	29	22	15	8	1	الجمعة
	25	18	11	4		28	21	14	7	30	23	16	9	2	السبت



يوم حيض

وثيقة 3

أحدّد من خلال المعطيات الواردة بالوثيقة عدد 3.

مدة الدورة الجنسيّة خلال شهر ماي:

التعليل:

تاريخ الإباضة خلال شهر ماي:

التعليل:

التاريخ المتوقّع لظهور الحيض خلال شهر جوان بأنّ الدورة الجنسيّة منتظمة لدى هذه المرأة:



مرحبا بكم علي منصة مراجعة



COLLEGE.MOURAJAA.COM



NEWS.MOURAJAA.COM

